

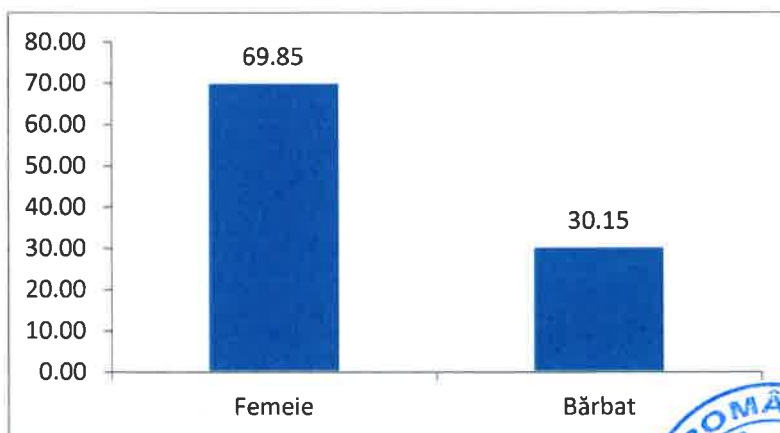
Cercetare în rândul studenților și a cadrelor didactice privind educația on-line în Universitatea Creștină Partium mai-iunie 2020

Odată cu instituirea stării de urgență din cauza pandemiei SARS-COV-2 și trecerea la educație on-line în Universitatea Creștină Partium, în cadrul CEOC s-a inițiat realizarea unei cercetări privind educația on-line atât în rândul studenților cât și în rândul cadrelor didactice. În acest document vom sintetiza rezultatele cercetării, reflectându-ne asupra celor mai importante concluzii în privința aceasta. Chestionarele au fost elaborate pe platforma de chestionare on-line LimeSurvey, perioada de chestionare fiind mai-iunie anul 2020.

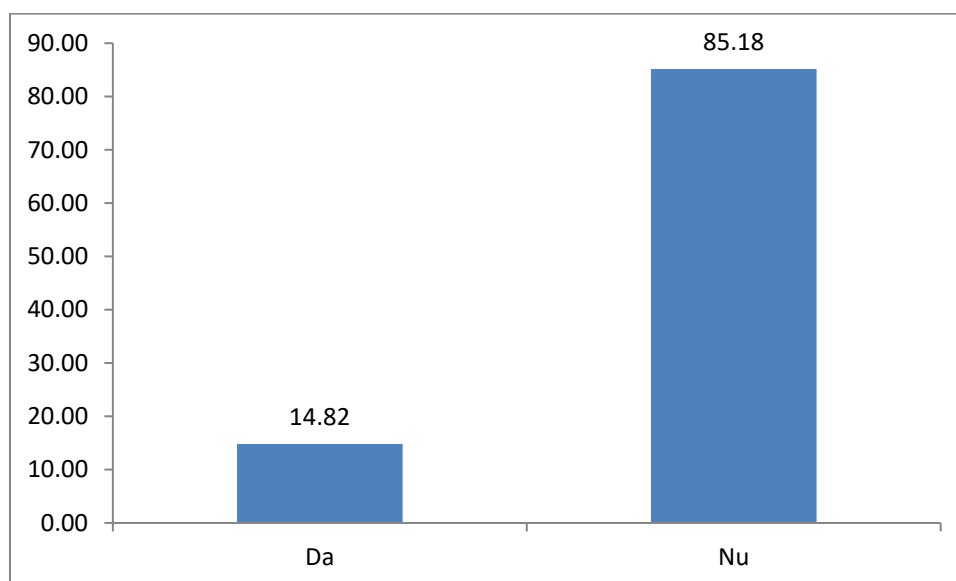
A. Cercetarea on-line în rândul studenților

Populația studenților chestionați a fost alcătuită de studenți care au avut la momentul chestionării contract valid cu instituția de învățământ superior (nivel de licență și master) – numărul respondenților va fi menționată la fiecare întrebare prezentată. Chestionarul a avut mai multe dimensiuni: date demografice generale, experiență anterioară în învățarea on-line, învățarea on-line la Universitatea Creștină Partium, servicii universitare on-line.

Graficul nr. 1.: Sexul (%) N=398

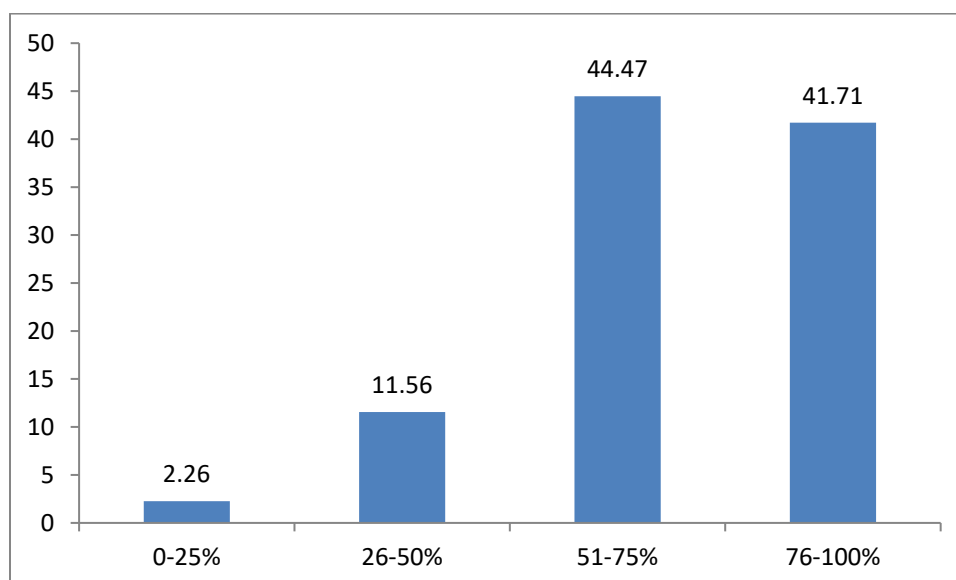


Graficul nr. 2.: Ați participat la cursuri on-line înainte de pandemie? (%) N=398

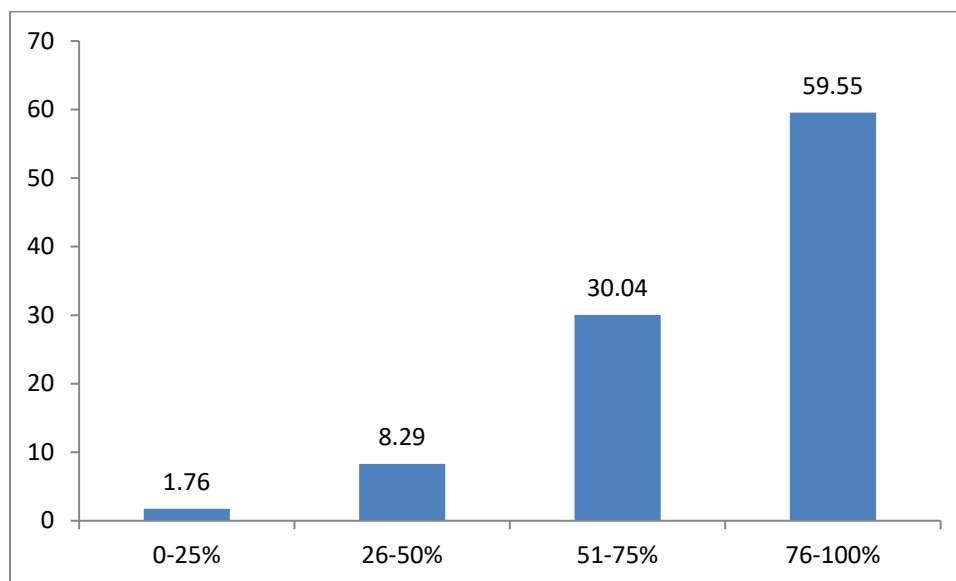


După cum se vede din graficul de mai sus, majoritatea studenților nu au avut experiență similară înainte de trecerea în educația on-line.

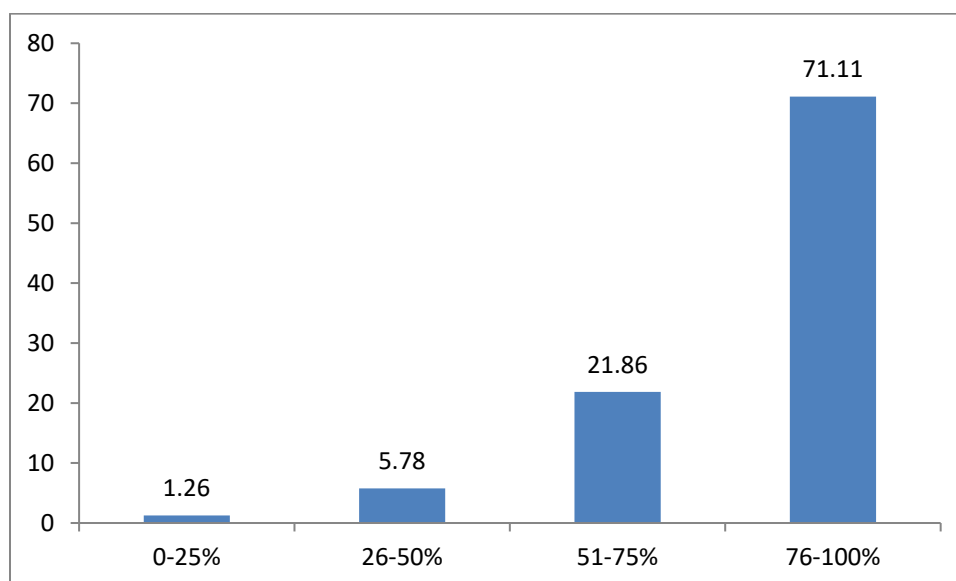
Graficul nr. 3.: Cum apreciați, în cazul materialelor din orarul dvs. în ce procent s-a reușit organizarea educației on-line? % N=398



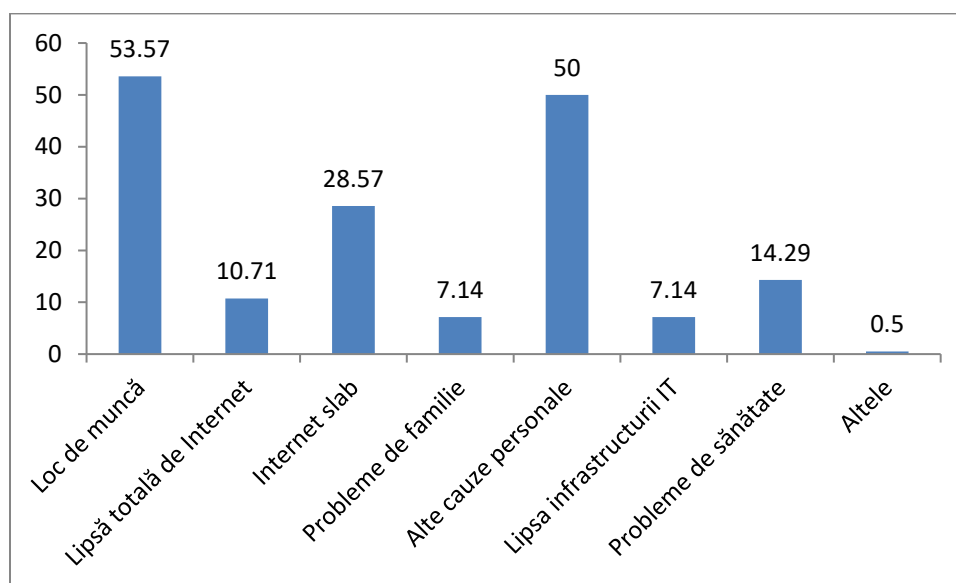
Graficul nr. 4.: Cum apreciați, în cazul materialelor din orarul dvs. în ce procent se țin cursuri interactive, on-line, în timp real, conform orarului? % N=398



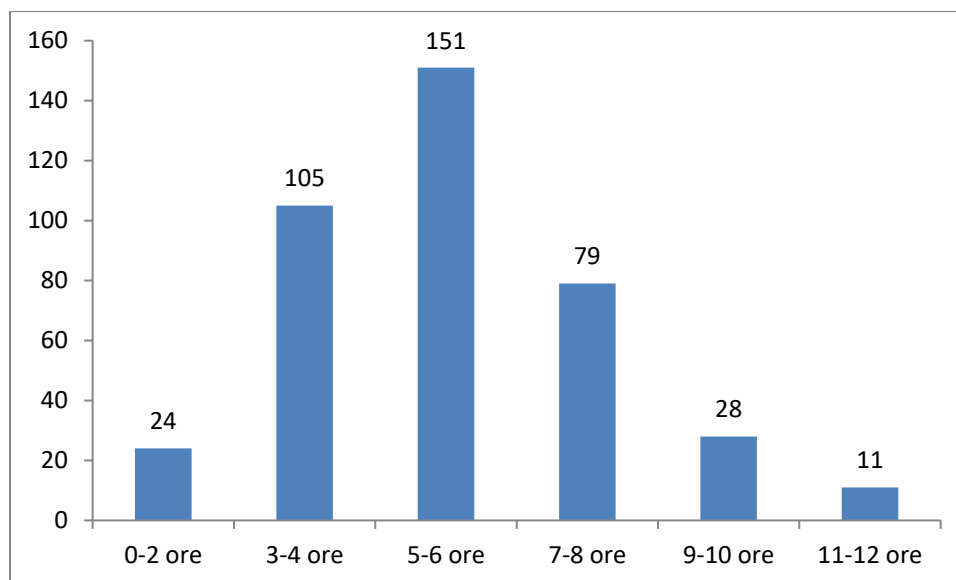
Graficul nr. 5.: În ce procent ați participat la cursuri/seminarii on-line? % N=398



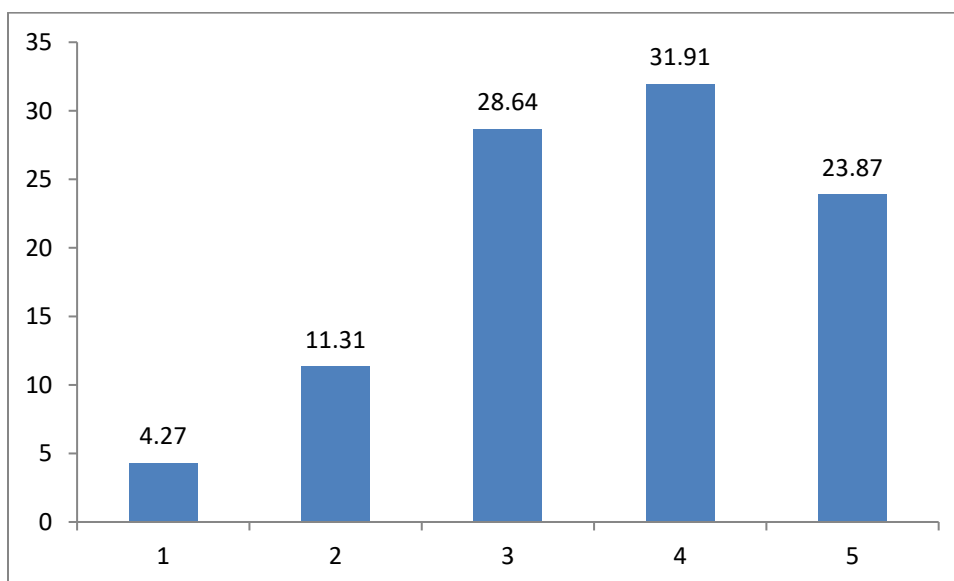
Graficul nr. 6.: Care a fost cauza neparticipării la cursurile^seminariile on-line? (mai multe răspunsuri) % N=28



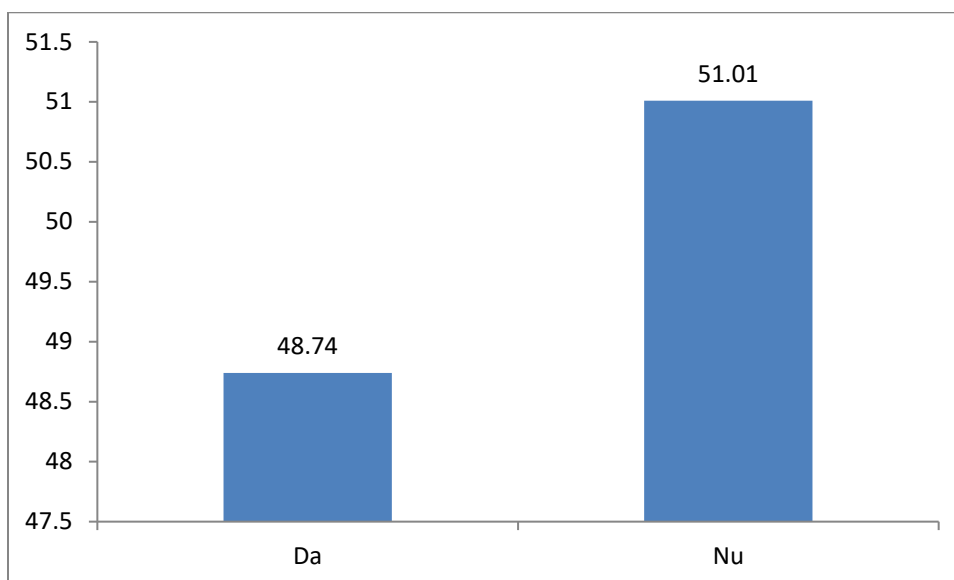
Graficul nr. 7.: Care este numărul mediu de ore pe zi de dedicată învățării on-line (participare la ore și pregătire)? N=398 Media=5,49 ore



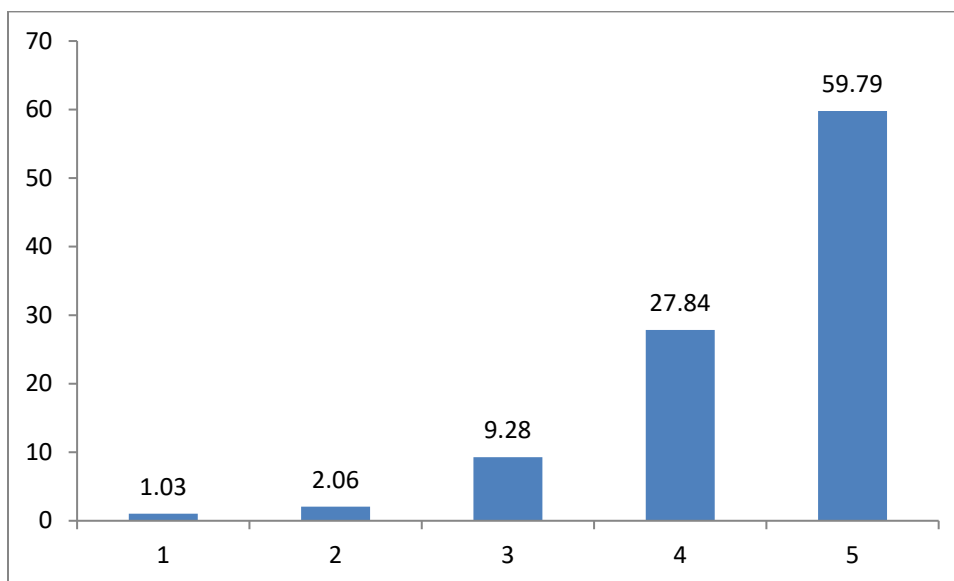
Graficul nr. 8.: În ce măsură puteți urma curriculum-ul în cursurile on-line? (1: deloc, 5: În totalitate) %, N=398



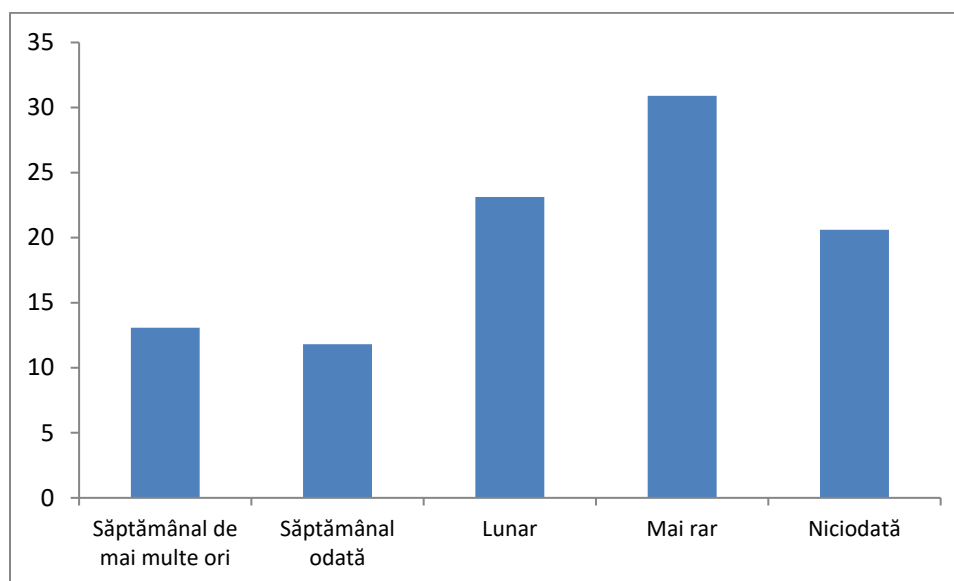
Graficul nr. 9.: Ați folosit administrația on-line la universitate de la suspendarea educației frontale? %, N=397



Graficul nr. 10.: Cât de mulțumit(ă) ați fost de administrația on-line? % N=197 (1: deloc mulțumit(ă), 5: foarte mulțumit(ă))



Graficul nr. 11.: Înainte de pandemie cât de des ați frecventat biblioteca? %, N=396



Concluzii:

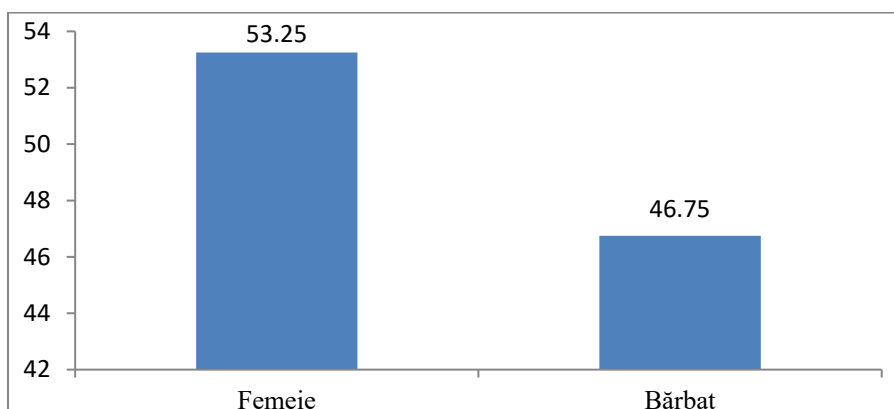
Studentii au avut o atitudine relativ flexibilă față de noua situație de învățare on-line, chiar și atunci când 85,18% dintre studenții respondenți nu au participat niciodată la cursuri on-line înainte de pandemie. După părerea lor cursurile din orar s-au ținut în timp real, și la aceste ore prezența studenților era bună, astfel 71,11% dintre ei au notat că au participat la cursuri într-un procent de 76-

100%, în așa fel că timpul mediu petrecut cu învățarea on-line (participare la cursuri și pregătire la ore) era de 5,49 ore. Anumite activități s-au restrâns, ca utilizarea bibliotecii sau a serviciilor administrative. Totodată considerăm – bazându-ne pe evaluarea situației de către studenți, că în general trecerea la educația on-line a fost un proces reușit, deși competențele digitale ale studenților precum și pregătirea cadrelor didactice în acest sens prezentau lacune la început. Părerile cadrelor didactice reiese din următoarea prezentare.

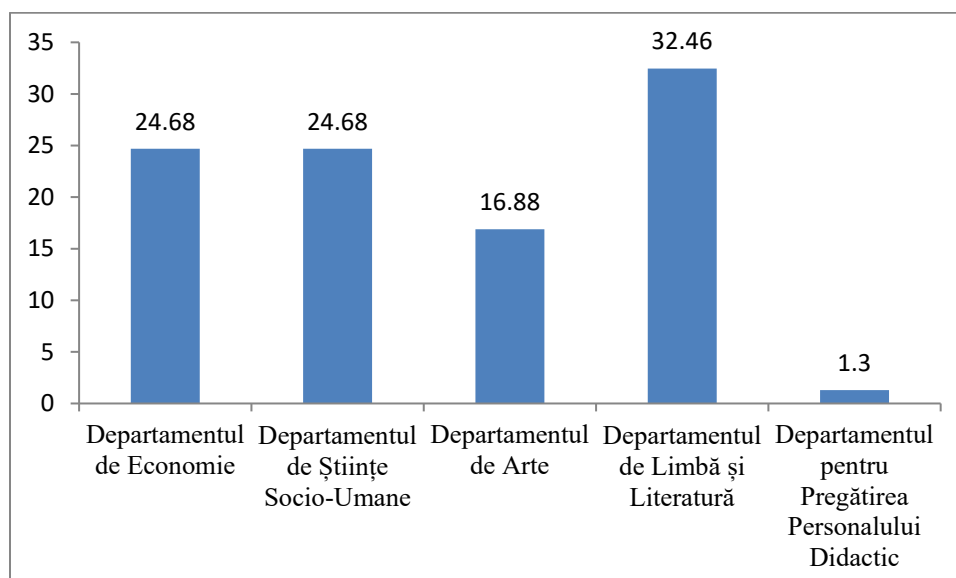
B. Cercetarea on-line în rândul cadrelor didactice

Eșantionul cadrelor didactice a fost alcătuită din angajații UCP indiferent de statutul didactic (titular, perioadă determinată, asociat), din totalul cadrelor didactice am avut 77 respondenți, vârsta medie este de 46,86 ani.

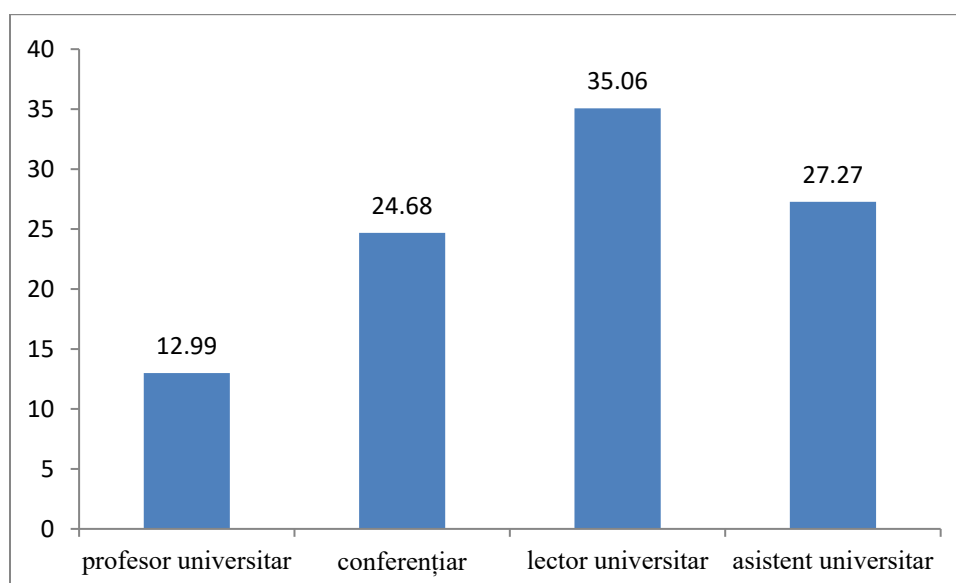
Graficul nr. 12.: Sexul %, N=77



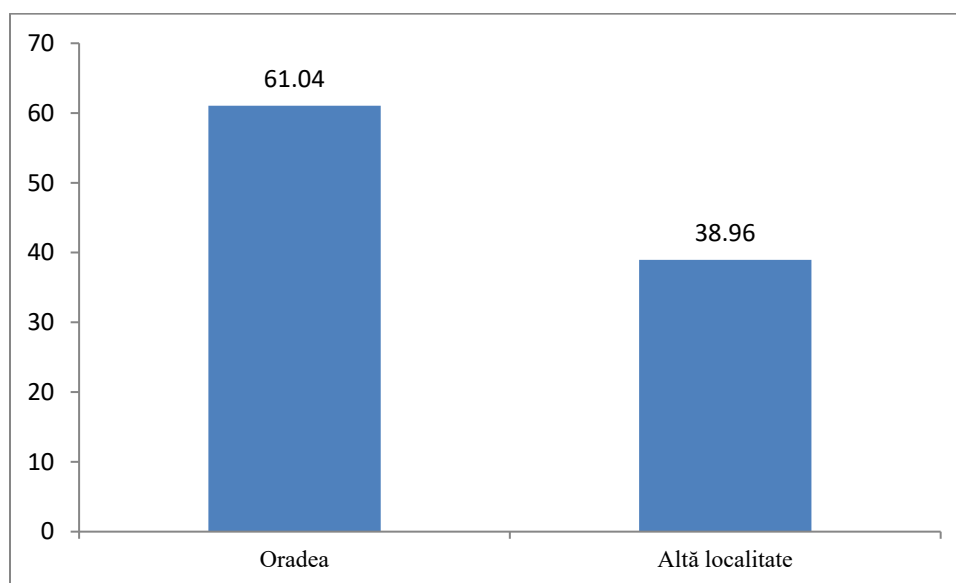
Graficul nr. 13.: Departamentul dvs. din cadrul UCP? %, N=77



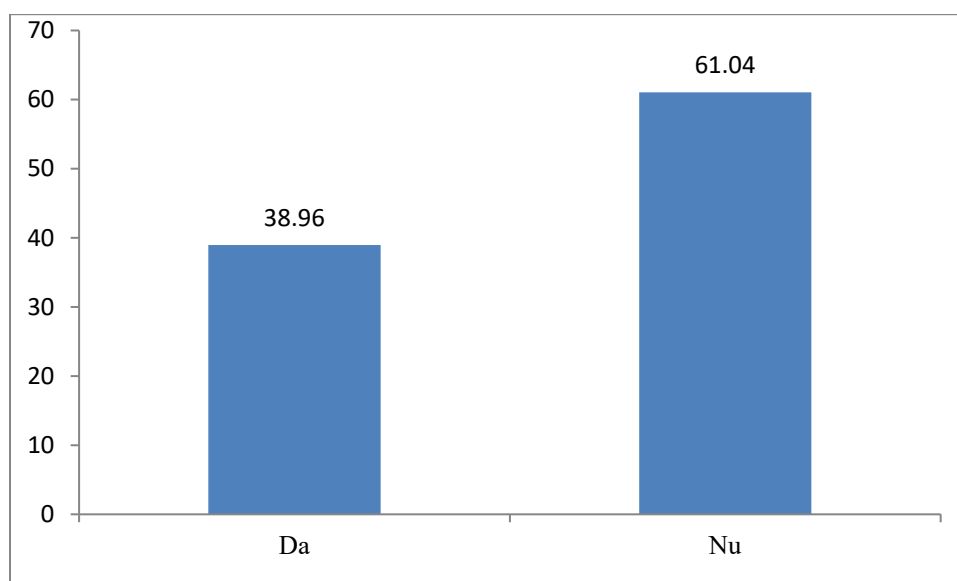
Graficul nr. 14.: Poziția didactică (% , N=77):



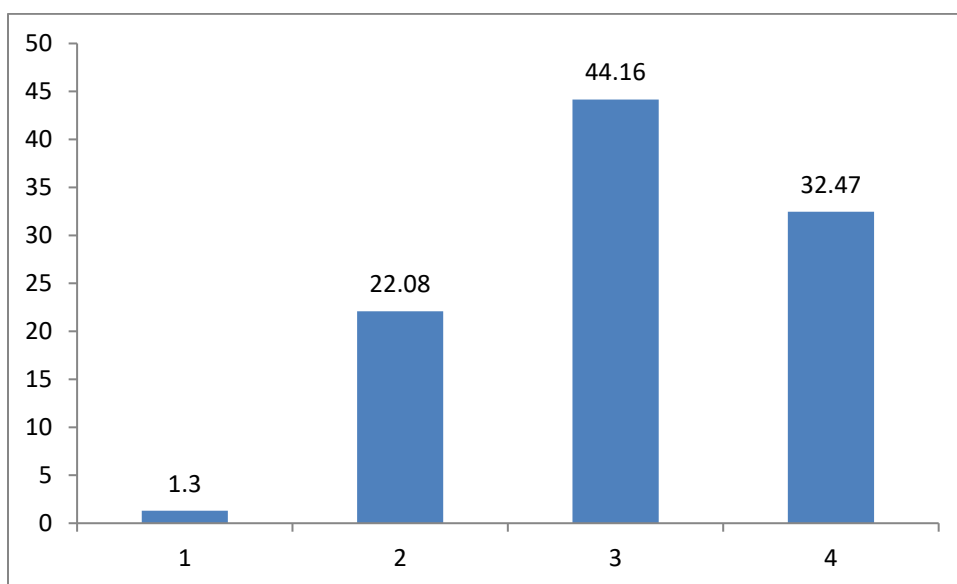
Graficul nr. 15.: Localitatea unde locuiți (% , N=77):



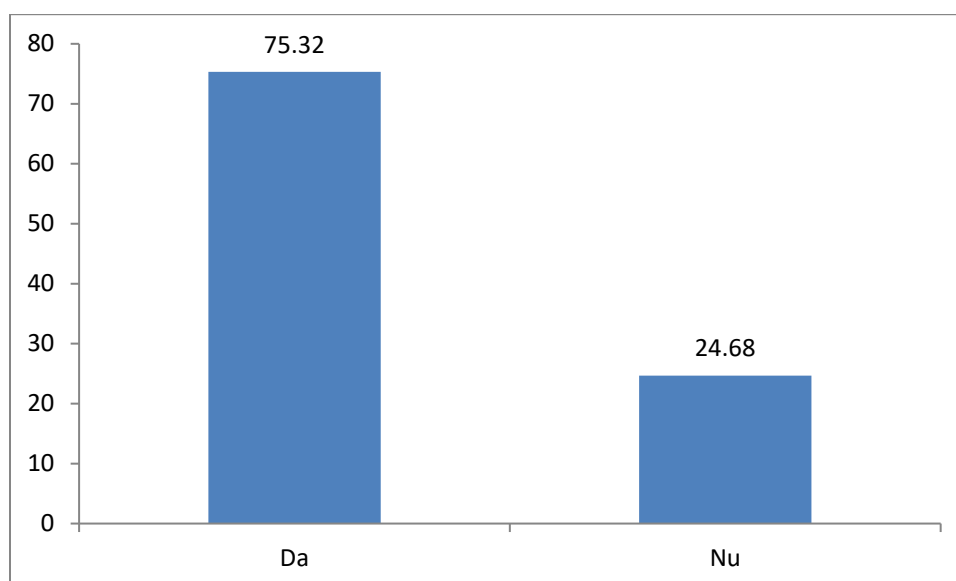
Graficul nr. 16.: Înainte de pandemie ați participat la cursuri on-line? (% , N=77):



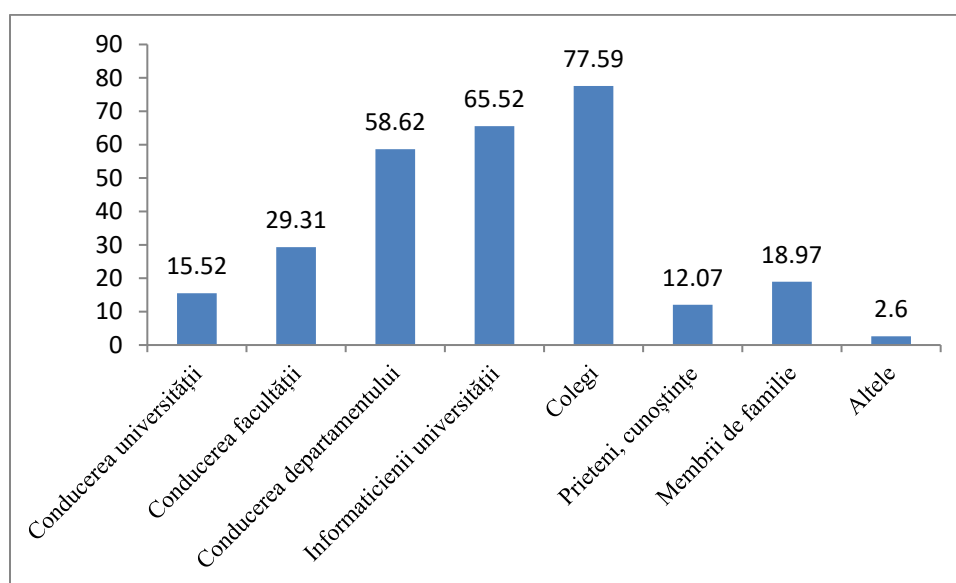
Graficul nr. 17.: Cum apreciați în general trecerea la educația on-line în cadrul UCP? (1: nesatisfăcător, 5: excelent) (% , N=77)



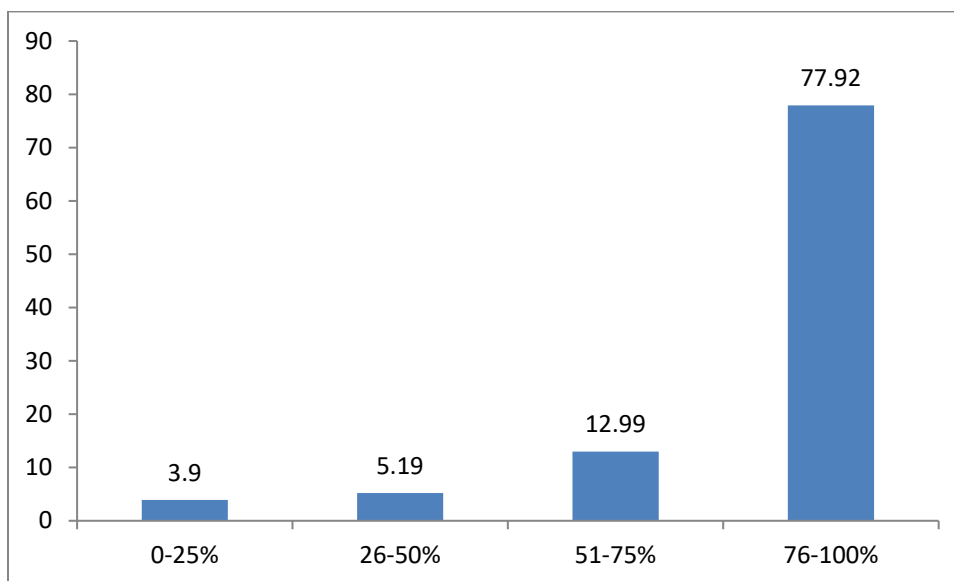
Graficul nr. 18.: Ați primit vreun ajutor în educația on-line? (% , N=77)



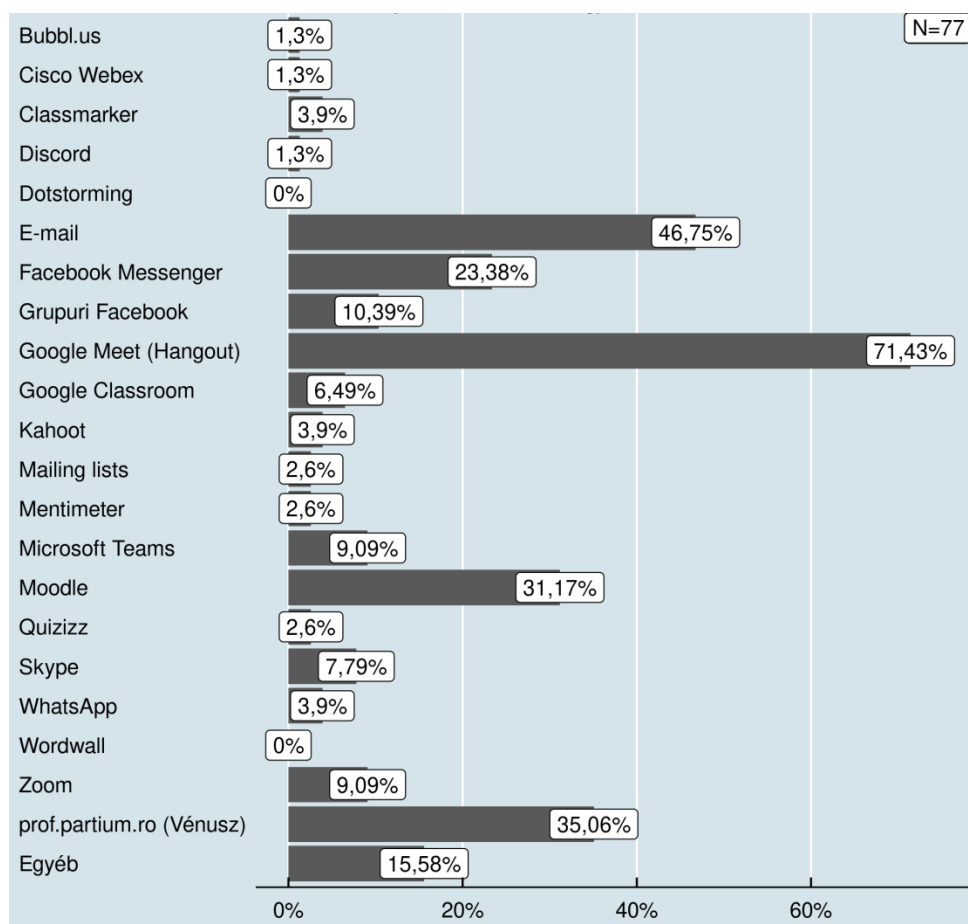
Graficul nr. 19.: De la cine ați primit ajutor în cadrul educației on-line? (mai multe răspunsuri) (% , N=58)



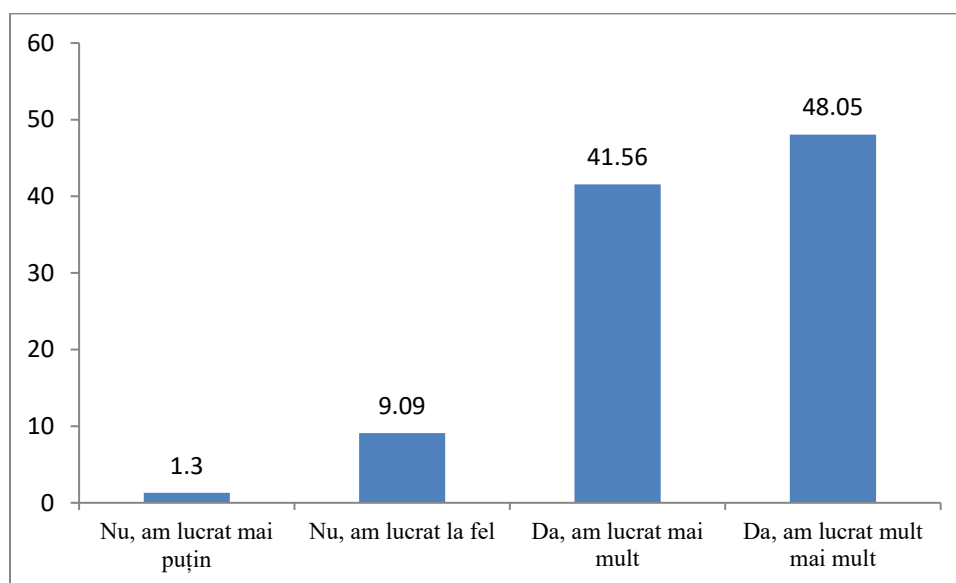
Graficul nr. 20.: În perioada de educație online, ce procent din orele dvs., conform orarului, ați reușit să țineți online, în timp real, pe o platformă interactivă? (% , N=77)



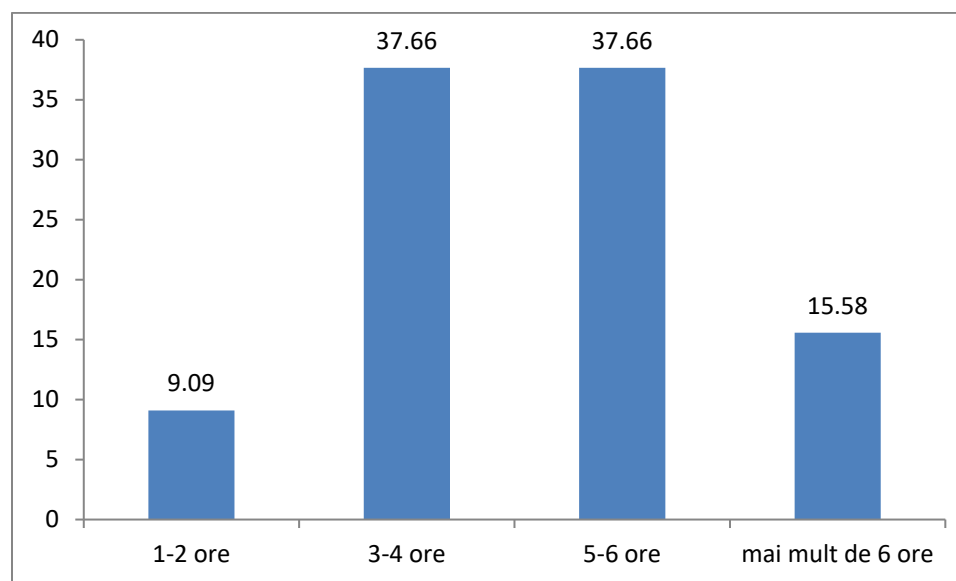
Graficul nr. 21.: Ce interfață ați utilizat la examenele online? (Mai multe răspunsuri) (% , N=77)



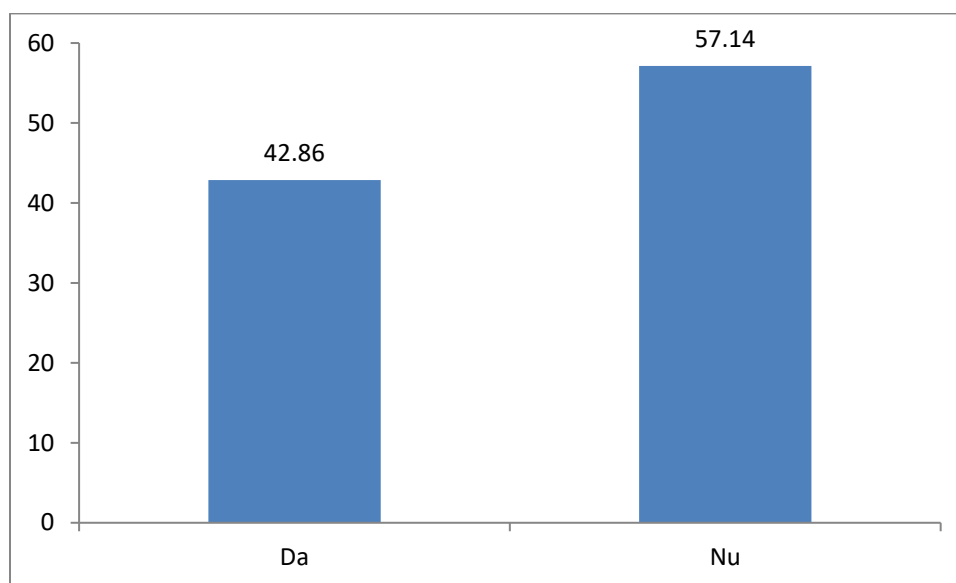
Graficul nr. 22.: Cum apreciați, față de educația on site, educația on-line a însemnat mai multă muncă? (% , N=77)



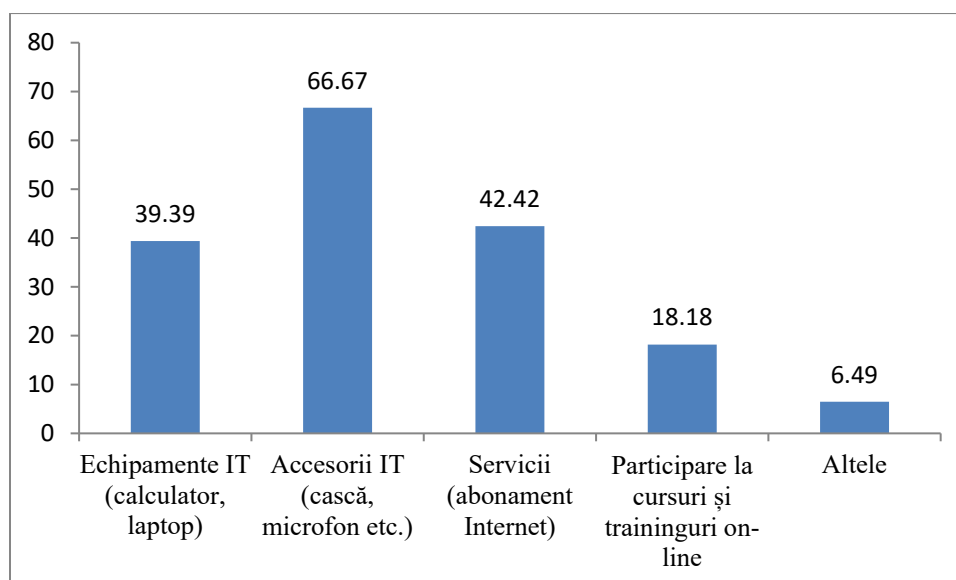
Graficul nr. 23.: Care este numărul mediu de ore pe zi dedicată educației on-line (ore și pregătire)? (% , N=77)



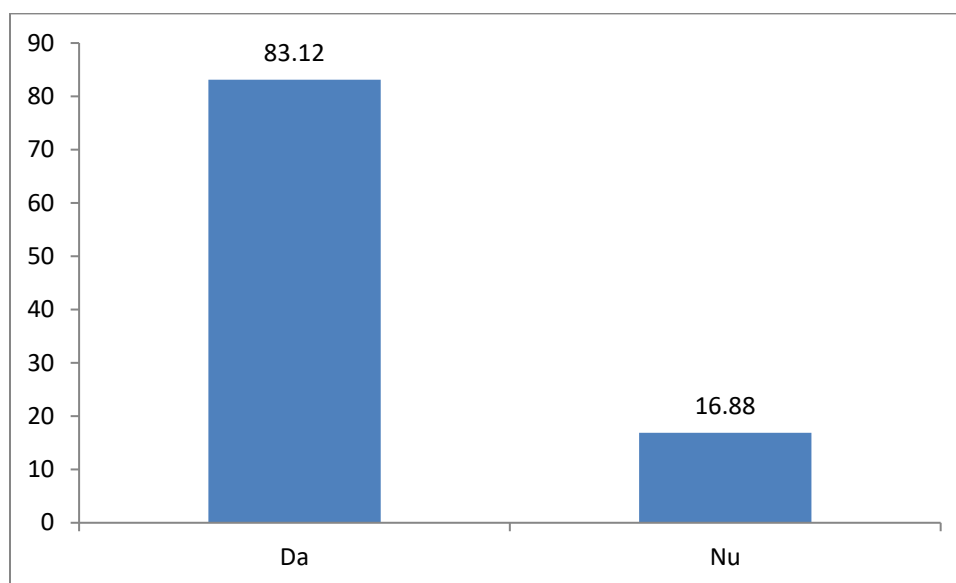
**Graficul nr. 24.: A trebuit să investești bani pentru asigurarea educației online? (%
N=77)**



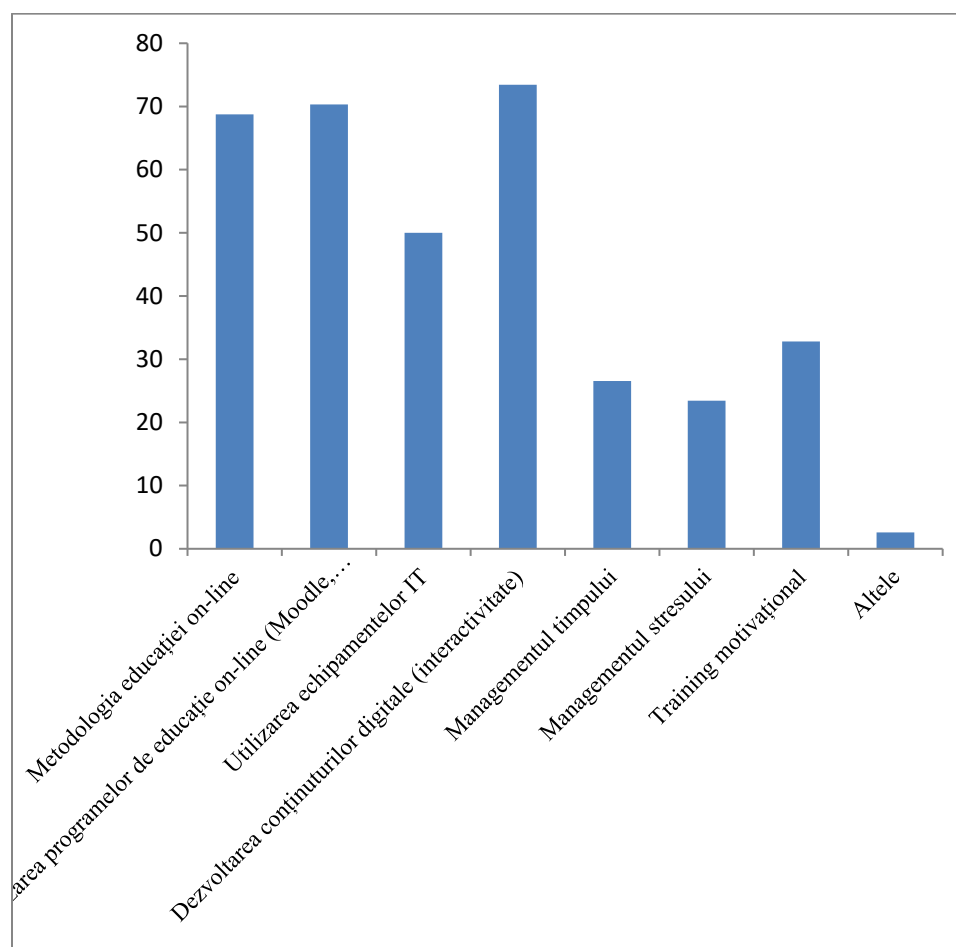
**Graficul nr. 25.: La ce anume ați cheltuit bani? (mai multe răspunsuri) (%
N=33)**
Media cheltuielilor: 1.272,32 RON



**Graficul nr. 26.: Ați participa la cursuri de pregătire privind educația on-line? (%
N=77)**



**Graficul nr. 27.: La ce fel de cursuri ați prefera să participați? (mai multe răspunsuri)
(%, N=64)**



Concluzii:

Rezultatele obținute arată că educația on-line a fost o situație nouă pentru o parte semnificativă a comunității universitare. Cu toate acestea, tranziția a avut loc relativ rapid, lin și eficient. Majoritatea cadrelor didactice consideră trecerea la educația on-line relativ bună, acceptabilă (44,16%, 32,47%). Răspunsul excelent nu apare între opțiuni, deoarece cadrele didactice nu erau mulțumiți cu ei înșiși legat de competențele digitale existente la momentul respectiv. Trecerea eficientă se datorează, pe de o parte, cunoștințelor tehnice deja existente (Google Meet, Yoom, Moodle) și, pe de altă parte, comunității profesionale universitare. Răspunsurile profesorilor ilustrează importanța acestui lucru, în ceea ce privește faptul că de la cine a primit ajutor pentru dobândirea noilor cunoștințe, iar majoritatea nominalizărilor (77,59%) au fost puse pe opțiunea ”de la colegi”. Pentru a completa cunoștințele digitale și metodologice legate de predarea on-line mulți dintre cadrele didactice au participat la diferite cursuri de perfecționare, atât organizate în cadrul universității, cât și particular, chiar și în condiția că pregătirea pentru orele on-line le-a luat mai mult timp, decât cea obișnuită.

În general pandemia ne-a arătat că la nivelul universității este nevoie de o strategie digitală, care vizează principalele obiective pe termen mediu și lung în acest sens – atât în dezvoltarea competențelor digitale ale studenților cât și a cadrelor didactice. Concluziile și mai ales bunele practici vor trebui adaptate și la educația on site, totodată programele și cursurile de perfecționare organizate pentru studenți și cadre didactice contribuie la creșterea competitivității pe piața educațională a comunității noastre.